

Docenta Kamila Ramana devums ģeogrāfijā un ainavu zinātnē (dģaz)

Prof. Oļģerts Nikodemus



Daži skaitļi

- Kamils Ramans dzimis 1917. gada 30. aprīlī
- Studijas ģeogrāfijā (Matemātikas un dabas zinātņu fakultātē) uzsāka 1938. gada janvārī
- Pabeidza Ģeogrāfijas fakultāti 1945. gadā, saņemot diplomu ar Nr. 1
- Ģeogrāfijas fakultātē strādāja no 1941. gada līdz 1991. gadam
- Ģeogrāfijas fakultātes dekāns no 1955. gada līdz 1961. gadam
- 1950. gadā Kamils Ramans ieviesa fakultātē jaunu studiju kursu «Ainavzinātne», likdams pamatus ģeogrāfiskās ainavas studijām un pētījumiem Latvijā.
- 1958. gadā aizstāvēja ģeogrāfijas zinātņu kandidāta grādu par tēmu: Vidzemes vidienes ģeogrāfisko ainavu tipoloģija (Latvijas PSR)
- Miris 1991. gadā un apglabāts Važītes kapos Rundāles novadā



Devums ģeogrāfijā un ainavu zinātnē

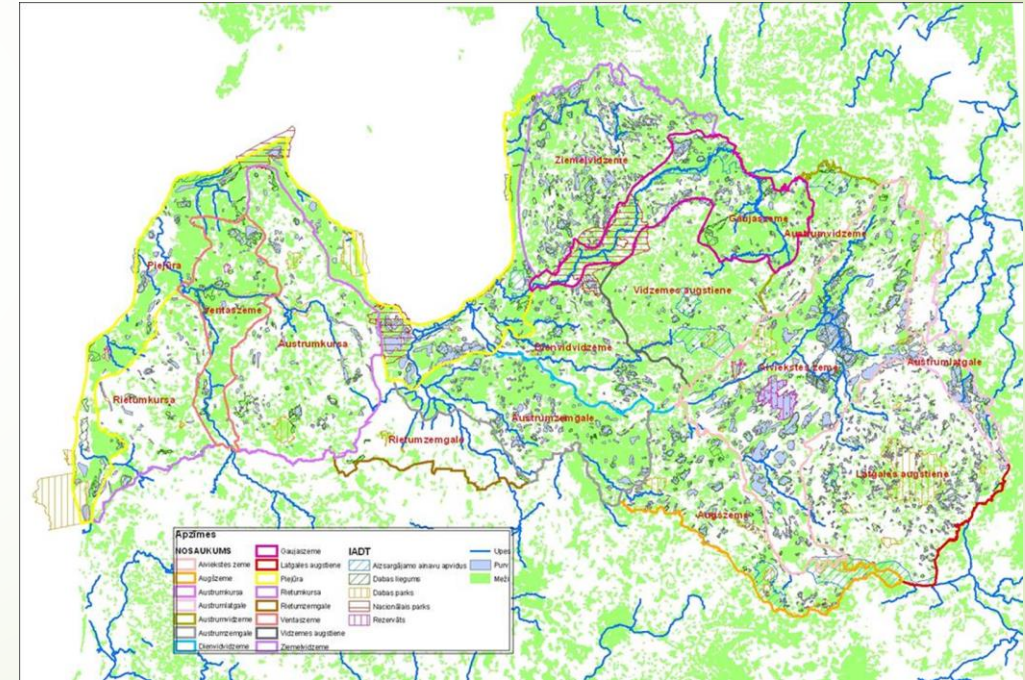
Ilgstoši bijis Latvijas PSR Zinātņu akadēmijas izveidotā terminoloģijas komisijas loceklis, sekmējot ģeogrāfiskās terminoloģijas attīstību

Ģeogrāfijas terminoloģijai bez zinātniskās terminoloģijas vispārīgajām īpašībām piemīt sava objektīva specifika, kas jāievēro gan terminu darinot, gan arī to pielietojot un interpretējot. Sarežģītajā terminu veidošanas procesā var sniegt terminu lietotāji.... (A.Pastors, K.Ramans)



Devums ģeogrāfijā un ainavu zinātnē

- kopā ar A.Jaunputniņu un V.Klani Latvijas fiziski ģeogrāfiskās rajonēšanas shēmas izstrādāšanā (1956) un vēlāk Latvijas ainavu rajonēšanas shēmas izstrādāšanā (1994);



Devums ģeogrāfijā un ainavu zinātnē

- Latvijas ainavu vienību tipizācijā un klasifikācijā (1959)

«Pēdējā laikā aizvien vairāk nostiprinās pārlicība, ka viss plašais ģeokompleksu taksonomiskais intervāls sadalās būtiski atšķirīgās dažādu mēroga teritoriālo līmeņu grupās jeb diapazonos: planetārajā....., reģionālajā...., topoloģiskajā, «īsteni ainaviskajā» nelielo ģeokompleksu diapozonā».

« Katrai no šīm taksoniskajām kategorijām ir raksturīgi savi struktūras likumi, dabas apstākļu izlietošanas un aizsardzības problemātika, savu pētīšanas metodikas specifika.» K. Ramans, 1977.



Foto: K.Ramans

Devums ģeogrāfijā un ainavu zinātnē

- cilvēka lomas ainavu veidošanā pamatošanā un uzsvēršanā, kas bija par pamatu Rīgas ainavu zinātnes skolas izveidošanai;

**Ļoti intensīvas cilvēka darbības rezultātā var mainīties arī ģeogrāfiskās ainavas tips.
K.Ramans 1959**

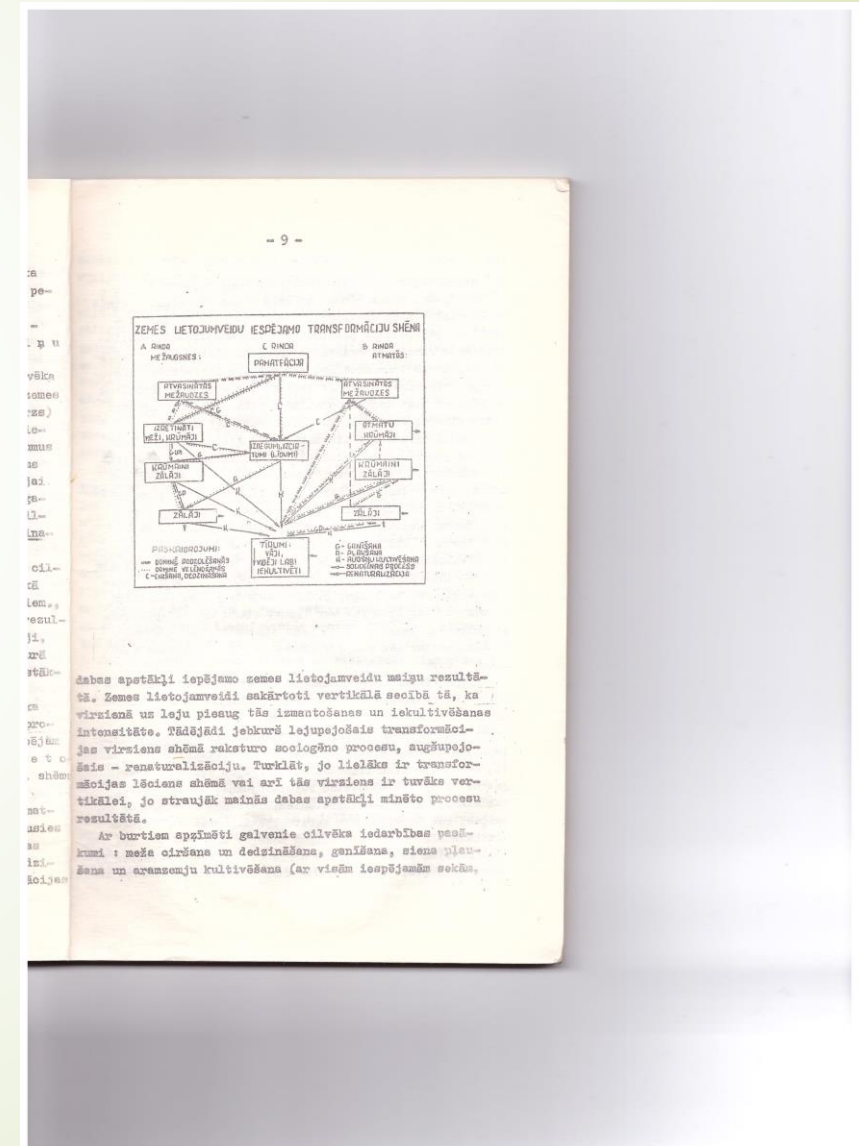


В результате длительного, систематического сенокосения под пологом леса (в данном случае - дубового) образуется характерный парковидный ландшафт. Малдрюменная территория р. Гаупи, Средневековая эра.

Foto: K.Ramans

Devums ģeogrāfijā un ainavu zinātnē

- Zemes lietojumveidu transformācijas shēmu izstrādāšanā, atsevišķi nodalot sociogēno un renaturalizācijas procesu (1982);
- Sociogēnais process spilgtas izpausmes gadījumā noved pie kultūrainavas jēdziena (Ramans K. 1977)

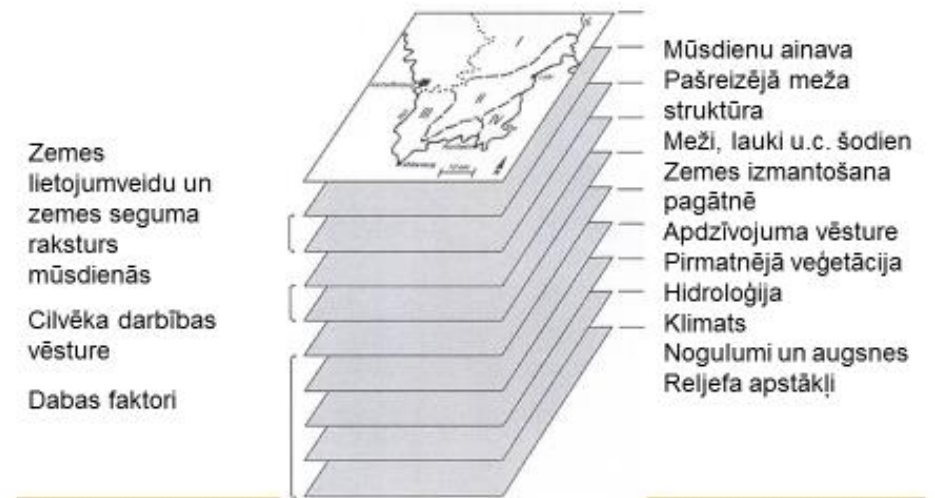


Devums ģeogrāfijā un ainavu zinātnē

- ainavas polistrukturālās struktūras un to savstarpējās mijiedarbības aprakstīšanā;

Polistrukturālisma princips pastāv ne tikai ģeokompleksu uzbūvē, bet tas izpaužas arī to izzināšanā. K. Ramans, 1973.

Ainavas struktūras veidošanās mūsdienu skatījumā (Zerbe S., 2004)



Devums ģeogrāfijā un ainavu zinātnē

- ▶ Viduslatvijas dabas apstākļu detālā izpētē (1971, 1977).



Foto: K.Ramans

Devums ģeogrāfijā un ainavu zinātnē

Ramans K. 1969. Latvijas daba un ainavas. Rīga: Liesma,
183 lpp.



Kamils Ramans un fotogrāfija

Gaujas senlejas posms pie Gaujienas
(p.g.60.gadi) (Foto: Kamils Ramans)



Gaujas senlejas posms pie Gaujienas
(2008) (Foto: Daiga Šilkova)



Kamils Ramans un fotogrāfija

Ventas rumba Kuldīgā (p.g.60.gadi) (Foto: K.Ramans)



Ventas rumba Kuldīgā (2008) Foto: Daiga Šilkova



Kamils Ramans un fotogrāfija

Imulas ieleja ar Buses pilskalnu (p.g.60.gadi)
(Foto: Kamils Ramans)



Imulas ieleja ar Buses pilskalnu (2008)
(Foto: Daiga Šilkova)



Kamils Ramans un fotogrāfija

Daugavas ieleja leļpus Jaunjelgavas
(p.g.60.gadi) (Foto: Kamils Ramans)



Daugavas ieleja leļpus Jaunjelgavas
(2008) (Foto: Daiga Œilkova)



Kamils Ramans un fotogrāfija

Dabas piemineklis- Zauskas priede pie Smiltenes
(p.g. 60.gadi) (Foto: Kamils Ramans)



Dabas piemineklis- Zauskas priede pie
Smiltenes (2008) (Foto: Daiga Šilkova)



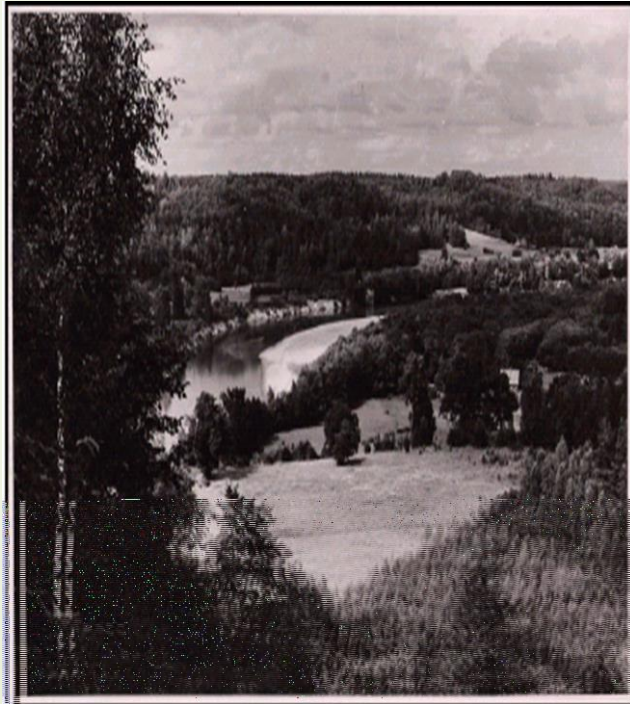
Kamils Ramans un fotogrāfija

Salacas ieleja lejteces posmā (60.gadi) (Foto: Kamils Ramans)



Kamils Ramans un fotogrāfija

Skats no Gleznotāja kalna uz Gaujas senieleju (p.g. 60.gadi) (Foto: Kamils Ramans)



Skats no Gleznotāja kalna uz Gaujas senieleju (2007) (Foto: Oļģerts Nikodemus)

