

# ĀDAŽU NOVADA IZAICINĀJUMI TERITORIJAS ATTĪSTĪBAS PLĀNOŠANĀ



82. Latvijas Universitātes  
starptautiskā zinātniskā  
konference 2024

Rīga, 15.03.2024.

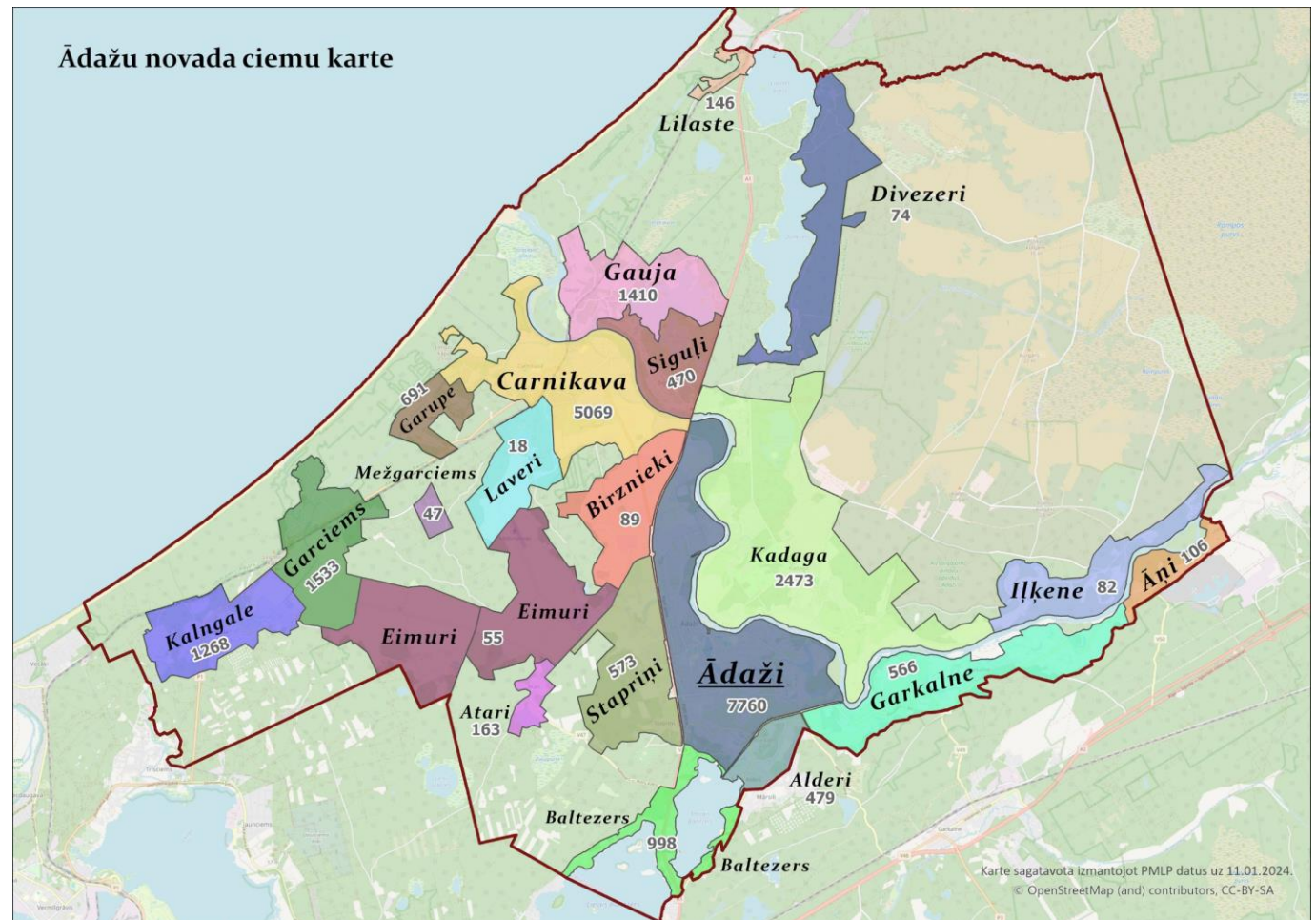
INDRA MURZIŅA, LAUMA VĪTOLIŅA

Ādažu novada pašvaldības Teritorijas plānošanas nodaļa

# Ādažu novads

Ādažu novads tā pašreizējās robežās izveidots atbilstoši Administratīvo teritoriju un apdzīvoto vietu likumam no 01.07.2021., apvienojot Ādažu un Carnikavas novadus.

Novadu veido Ādažu un Carnikavas pagasti, 21 ciems un Ādažu pilsēta, kura pilsētas statusu ieguva 01.07.2022.

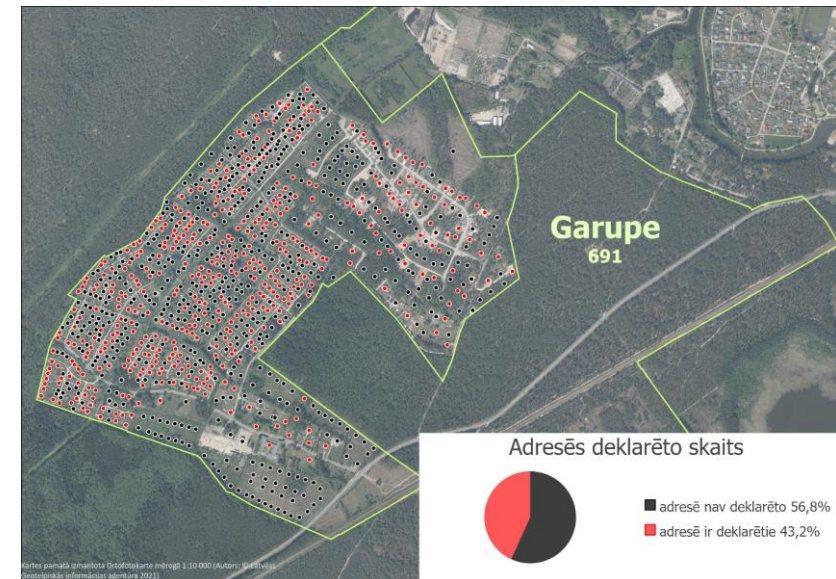
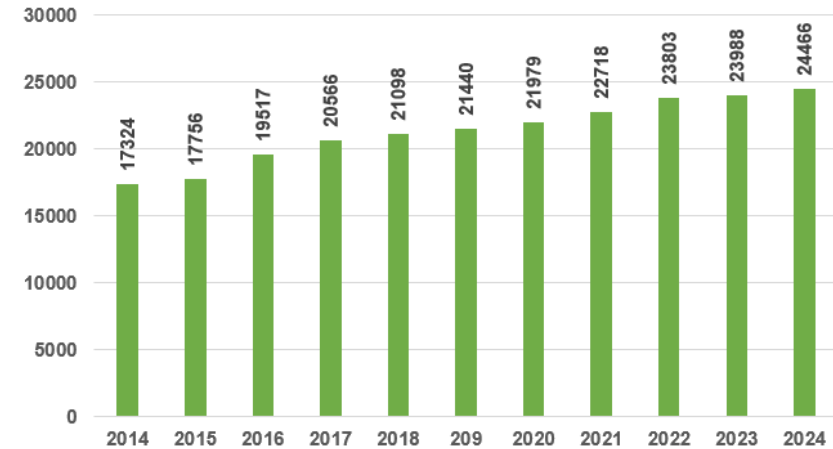




# Ādažu novads

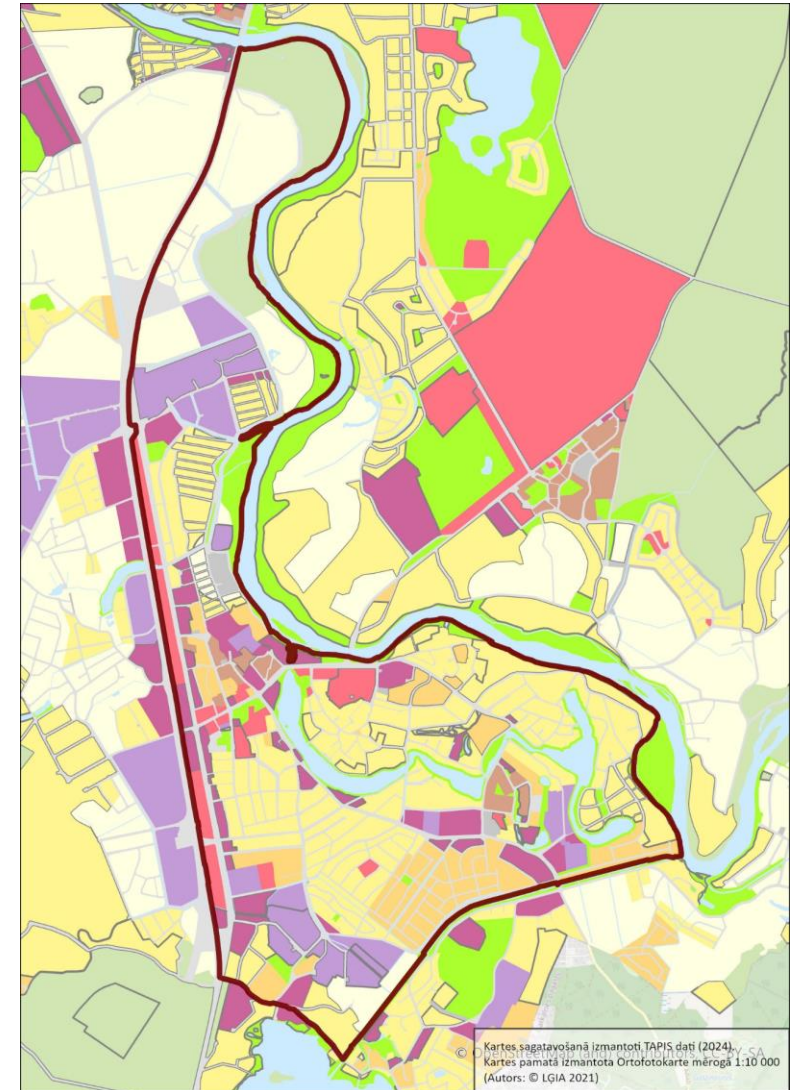
- ✓ Līdzīgi kā lielā daļā Pierīgas pašvaldību, arī Ādažu novadā attīstība notiek ļoti strauji, iedzīvotāju skaits pēdējo 10 gadu laikā pieaudzis par 41%, ir stabili dzimstības rādītāji, pieaug būvniecības un uzņēmējdarbības apjomi, un kopumā vērojamas tendences, ka attīstība ir pārāk strauja un tai netiek līdzī pakalpojumu un infrastruktūras attīstība, ir jāmeklē instrumenti sabalansētai attīstībai.
- ✓ Patiesais iedzīvotāju skaits novadā ir nojaušams, bet precīzi nav zināms, jo ļoti liela daļa iedzīvotāju dažādu iemeslu dēļ nav deklarējušies novada teritorijā.
- ✓ Ražotņu attīstībai kā būtiska problēma ir darbaspēka pieejamība situācijā, kad šajās ražotnēs strādājošie nevar atļauties dzīvot novadā ar ļoti augstām nekustamā īpašuma un tīres izmaksām.
- ✓ Vienlaicīgi Ādažu novada pašvaldībai maksā pašvaldību finanšu izlīdzināšanas fondā lielas summas, piemēram, 2023.gadā 4,6 milj. eiro jeb 15,4% no IIN, 2024.gada plāns >6 milj. eiro.

Iedzīvotāju skaits Ādažu novadā uz gada sākumu



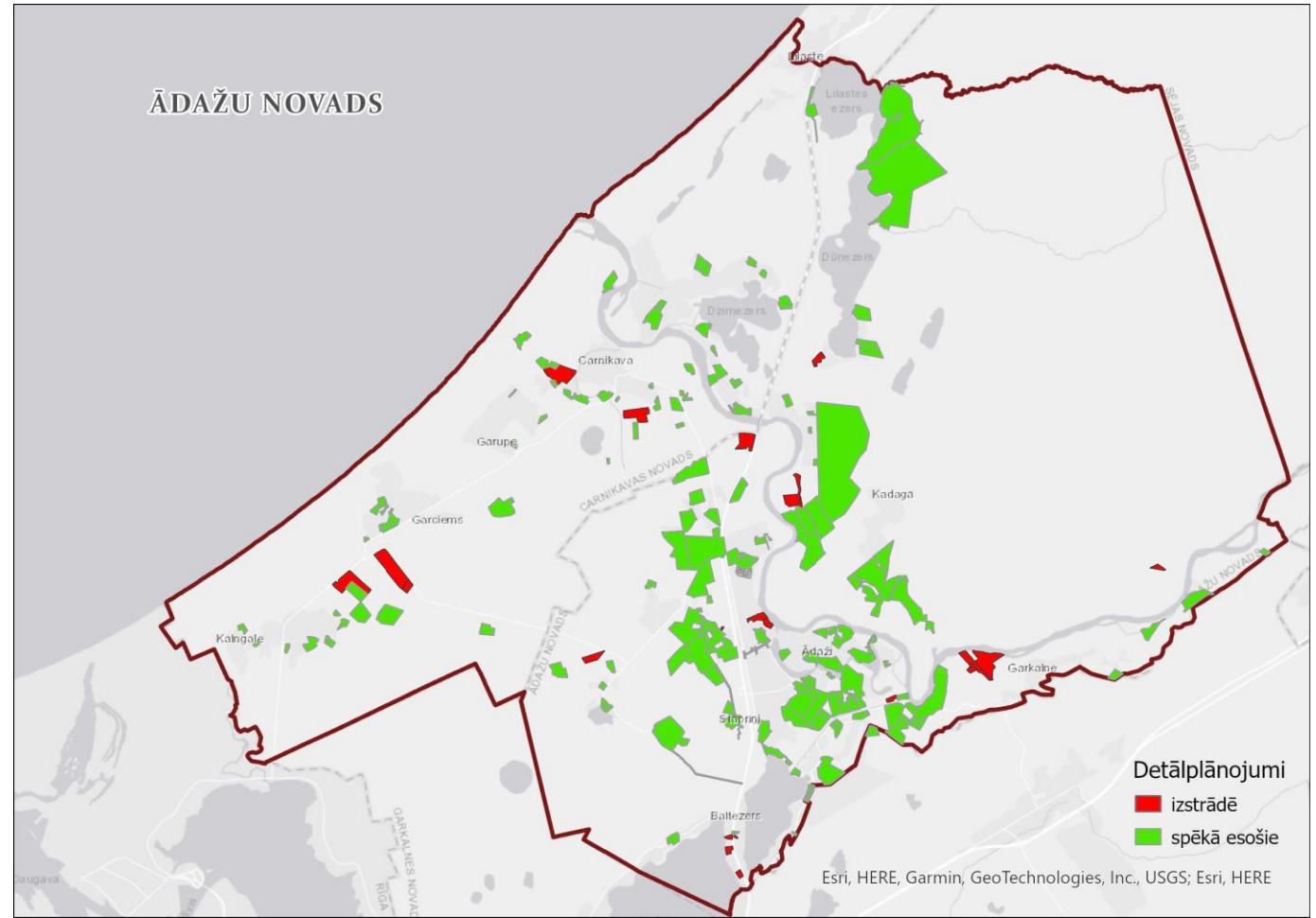
# Teritorijas attīstības plānošanas dokumenti

- ✓ Ilgtspējīgas attīstības stratēģija 2013.-2037.gadam (aktualizēta 2021.gadā)
- ✓ Attīstības programma 2021.-2027.gadam (tiek regulāri aktualizēta)
- ✓ Teritorijas plānojumi bijušo novadu robežās:
  - Ādažu novadam apstiprināts 2018.gadā
  - Carnikavas novadam apstiprināts 2019.gadā
- ✓ Jaunā Ādažu novada teritorijas plānojuma izstrāde uzsākta 2022.gada 23.novembrī un tā ietvaros tiek izstrādāti divi tematiskie plānojumi – Ainavu plāns un Transporta attīstības plāns. Tematiskos plānus sagatavo ārpakalpojuma sniedzēji
- ✓ Jaunā teritorijas plānojuma izstrādi ir uzņēmusies pašvaldības Teritorijas plānošanas nodaļa un tieši tas liek paskatīties uz iepriekšējo, šā brīža un nākotnes teritorijas plānošanas procesu Ādažu novadā ar citādāku skatījumu.



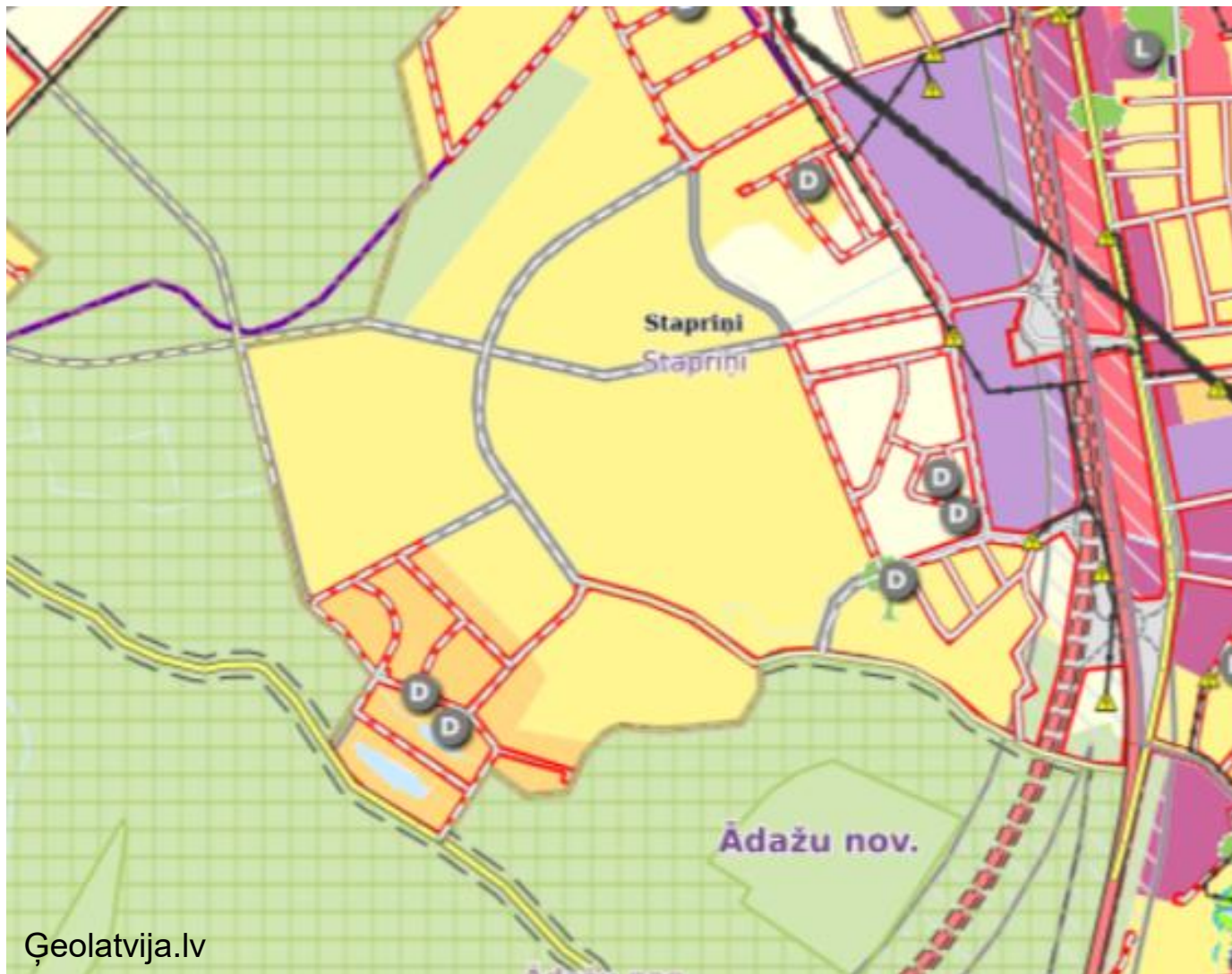
# Detālplānojumi

- ✓ Teritorijas plānošanas procesi Ādažu novadā ataino ekonomikas procesus valstī – laika posmā no 2000.-2009.gadam, tā saucamajos “treknajos gados”, un arī vēlāk, ir atbalstīta plaša dzīvojamās apbūves teritoriju plānošana lauksaimniecības zemēs un mežu teritorijās, izstrādājot un apstiprinot lielu skaitu detālplānojumu, neskatot teritoriju attīstību kopumā gan no inženiertīklu, gan pakalpojumu pieejamības, gan teritoriju sasniedzamības viedokļa.
- ✓ Šobrīd novadā ir spēkā ap 210 detālplānojumu, aptuveni 10% no tiem īstenošana nav uzsākta, lielākā daļa īstenoti daļēji un tikai pavisam neliela daļa uzskatāma par īstenotiem. Rezultātā ir daudz teritoriju, kuras attīstītāji ir pametuši iedzīvotāju pašu ziņā, ar nepabeigtu vai pat neizbūvētu infrastruktūru, ir gadījumi, kad sākotnējie īpašumi sadalīti, tiem mainījušies īpašnieki, bet būvniecība ir apgrūtināta vai pat neiespējama. Šāda situācija rada haotisku teritoriju attīstību.





# Detālplānojumi



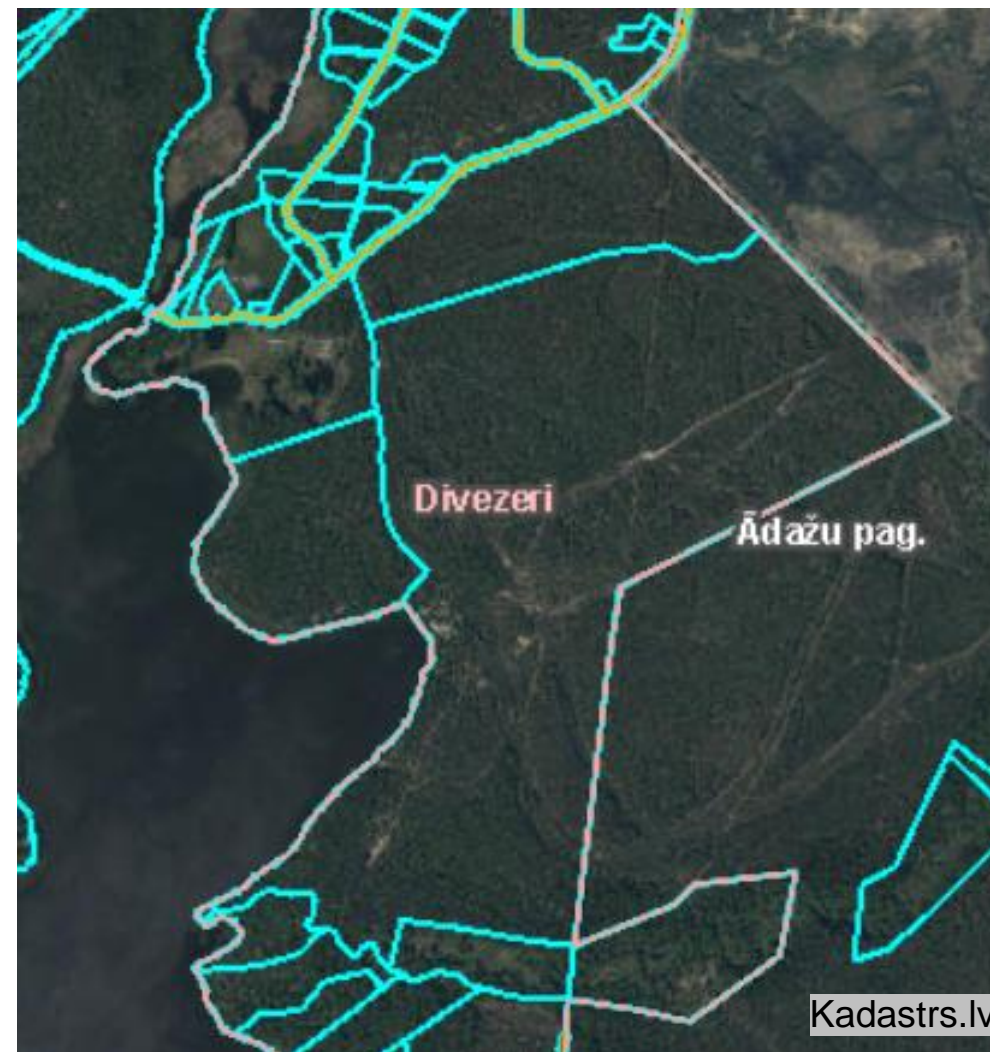
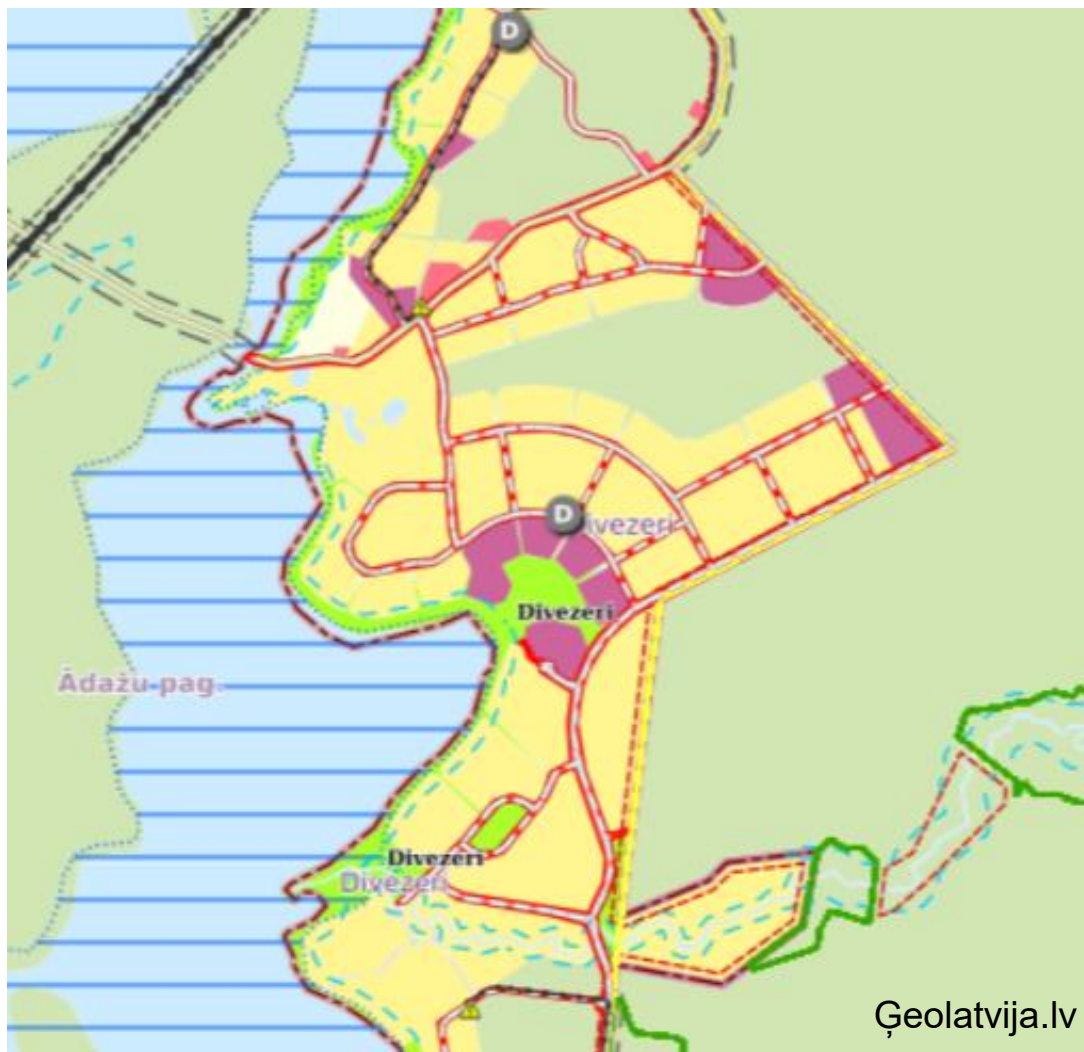
Ģeolattvija.lv

Detālplānojums "Intas" un "Alises"





# Detālplānojumi

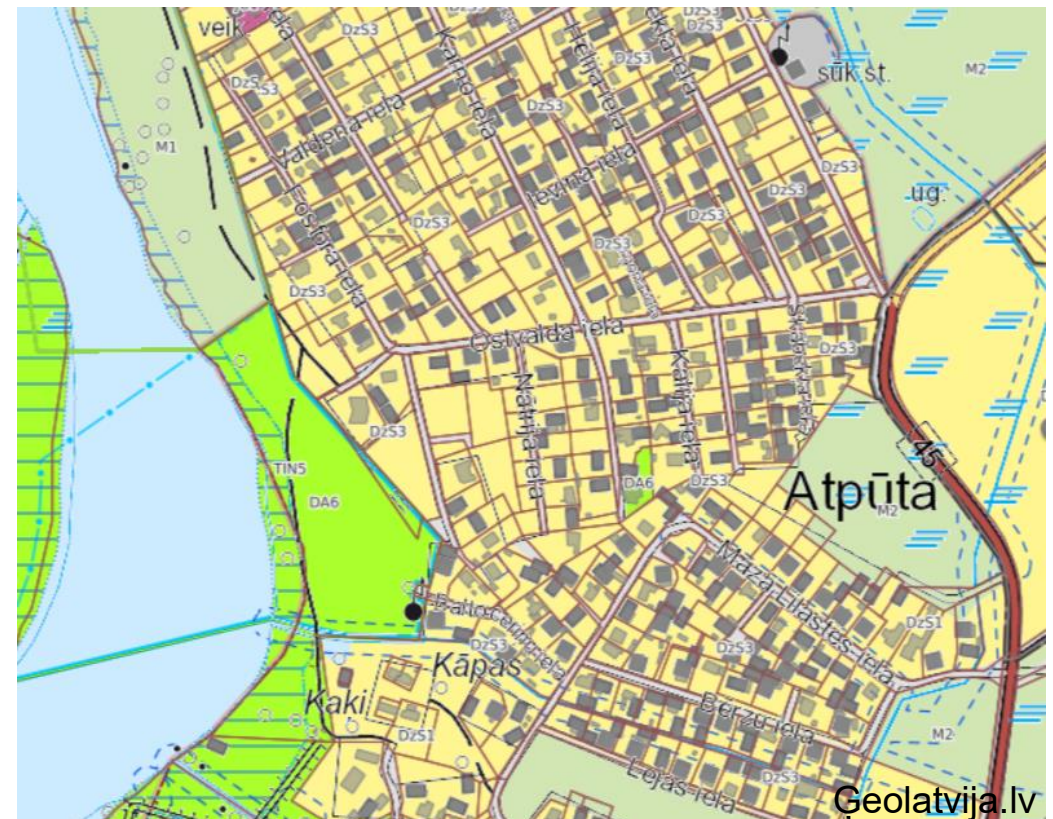


# Pilsēta, ciemi un lauku teritorijas

- ✓ Apbūves teritoriju izplešanos sekmējusi pieeja, ka novada teritorija, izņemot mežus un ūdeņus, ir sadalīta ciemos, nav lauku teritoriju, tādējādi sekmēta apbūves veidošanās jebkur, nevis koncentrēti, tai skaitā atbalstīta lauksaimniecības zemes sadalīšana savrupmāju apbūves gabalos, pamatojot ar detālpārplānojumu. Vairākiem ciemiem nav izteiktu centru un tajos nav pieejami pakalpojumi (Eimuri, Stapriņi, Birznieki, Divezeri u.c.).



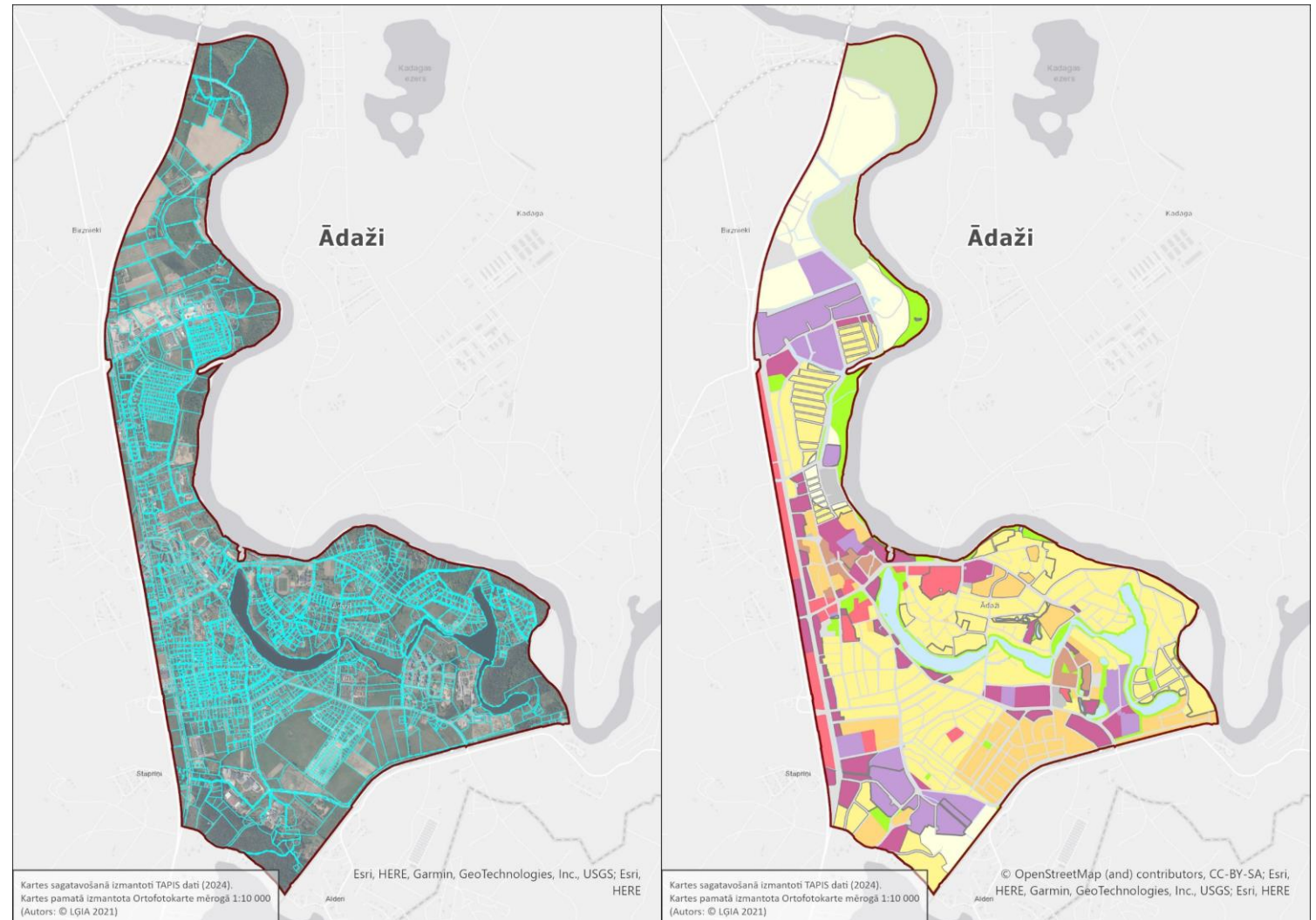
- ✓ Problemātiska ir kvalitatīvas dzīves vides plānošana bijušo vasarnīcu kooperatīvu teritorijās, kuri pārtop par pastāvīgām dzīvesvietām.





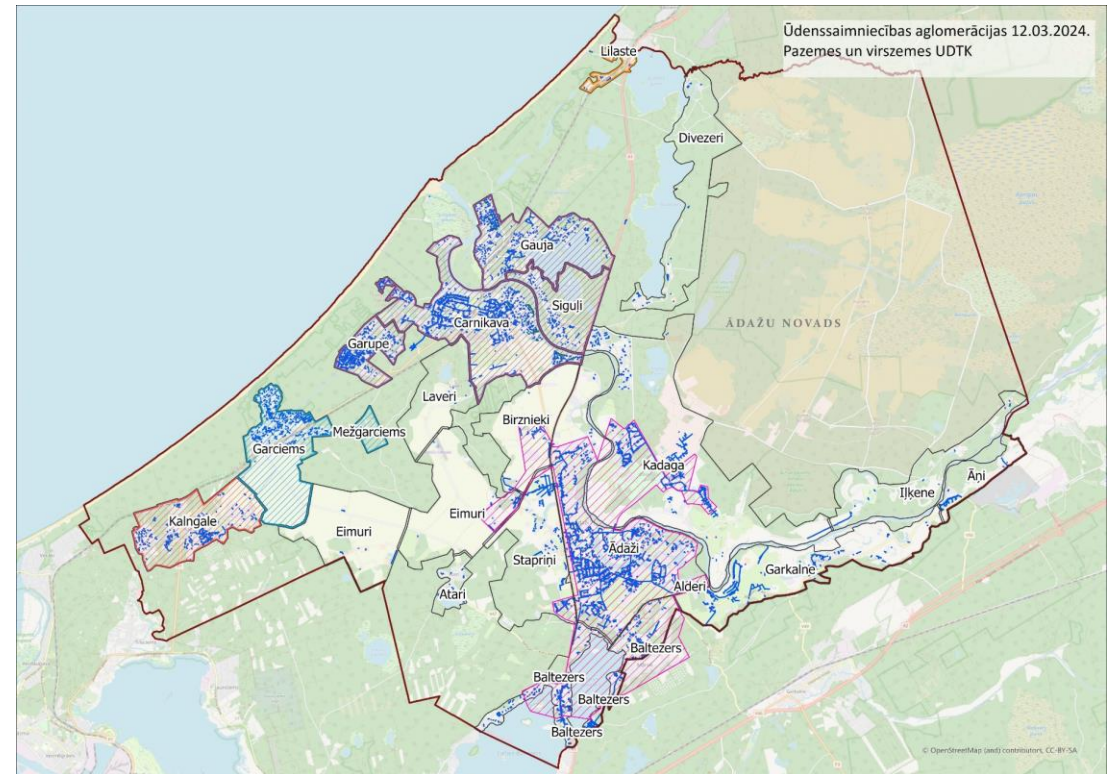
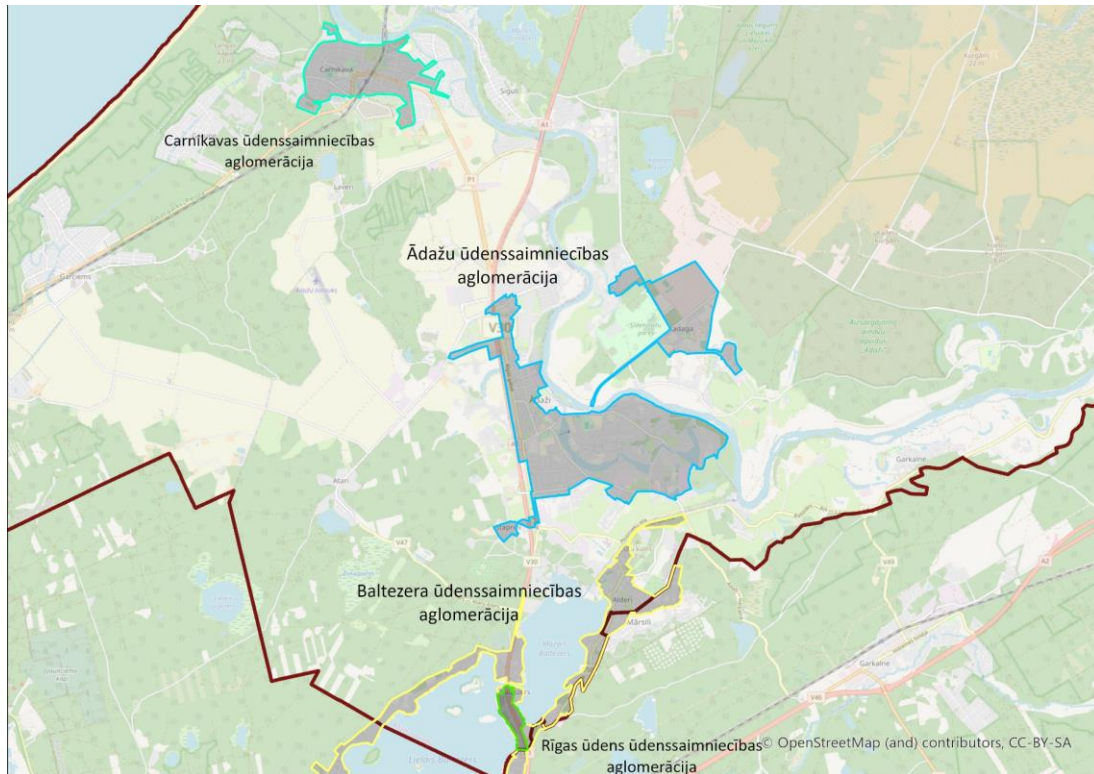
# Pilsēta, ciemi un lauku teritorijas

Ādažu ciemam iegūstot pilsētas statusu, netika mainīta pilsētas robeža. Izveidojusies situācija, ka pilsētā ietilpst neapbūvētas lauksaimniecības teritorijas, tomēr sašaurinot pilsētas robežu un pārveidojot tās par lauku teritoriju, teritorijas izmantošanu būtiski apgrūtinās Gaujas aizsargjosla.



# Problēmas teritorijas plānošanā

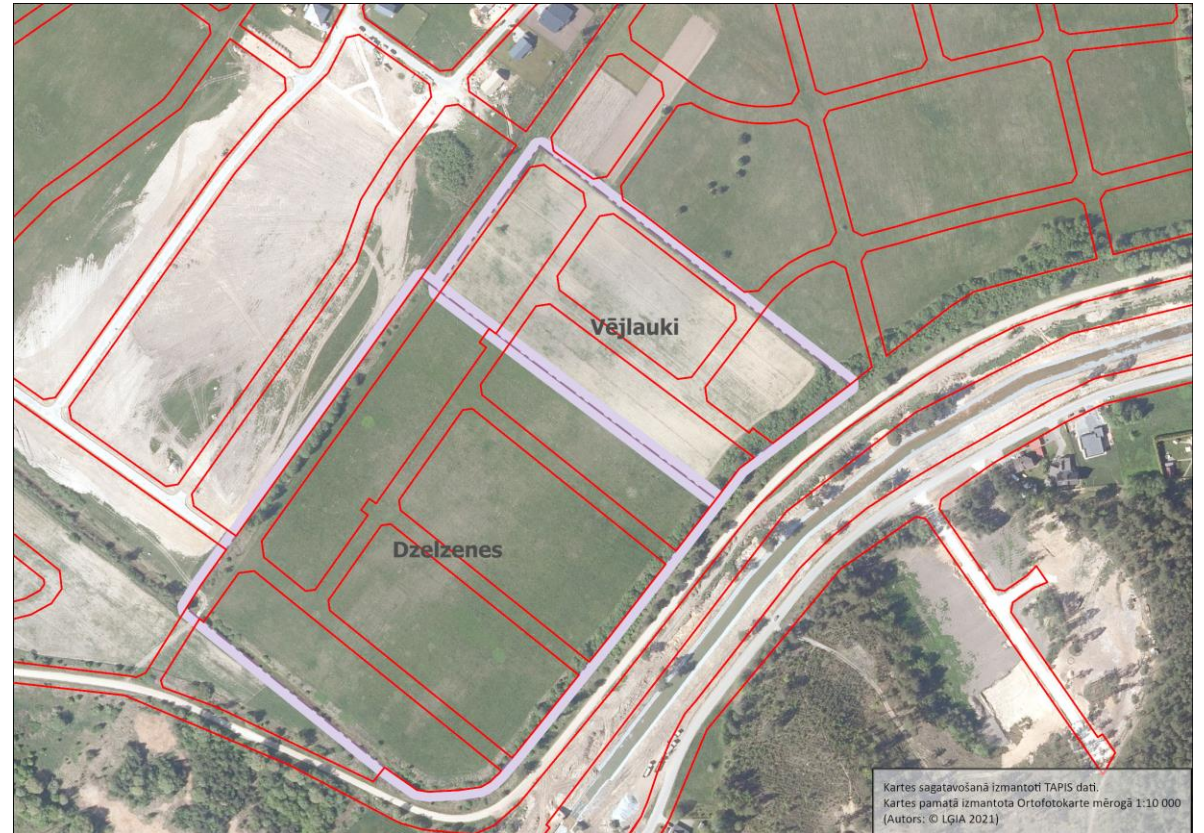
Ūdenssaimniecības aglomerāciju teritorijas un inženiertīklu attīstība nav tikusi sasaistīta ar apbūves plānošanu





# Problēmas teritorijas plānošanā

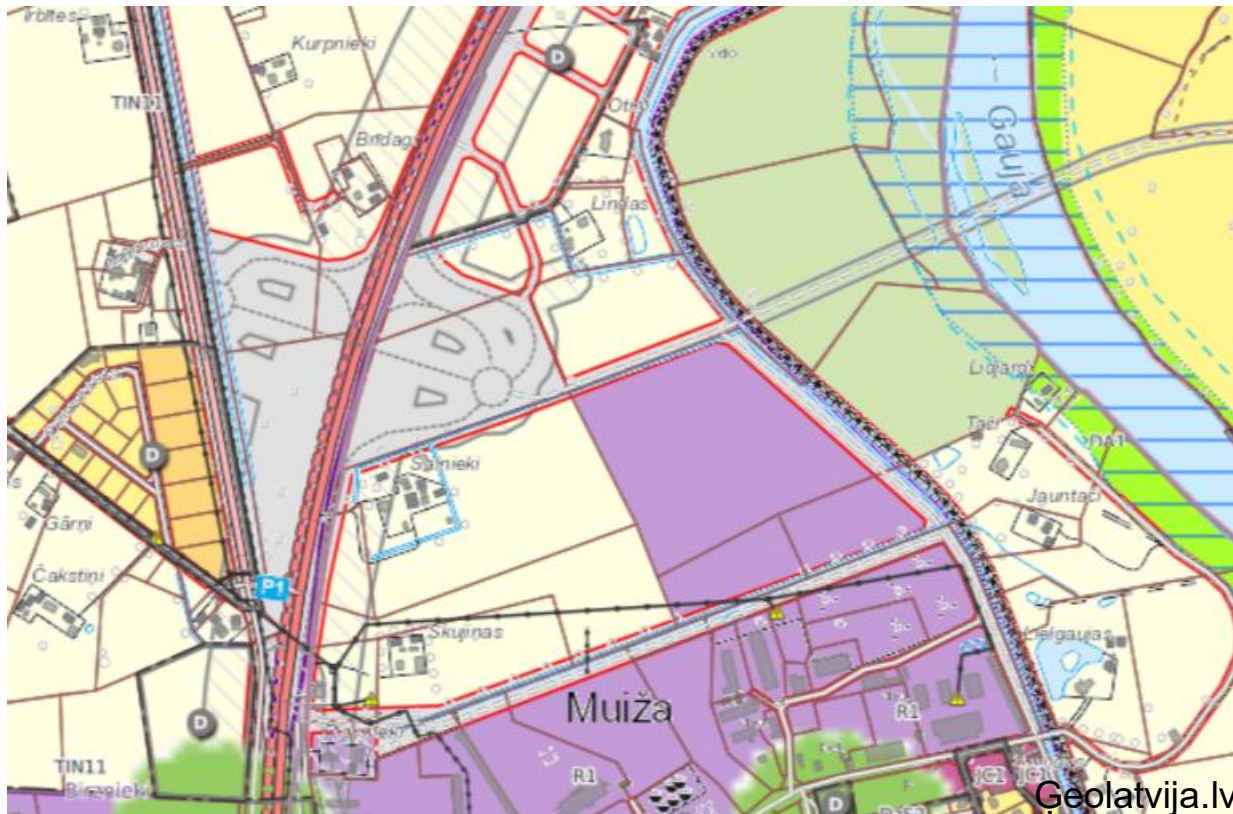
- ✓ Daļa novada attīstības problēmu attiecināmas uz 90.-to gadu sākumā īstenoto zemes reformu un sadrumstalotu privātīpašumu struktūru, kas liedz plānot jaunas apdzīvotas vietas un pakalpojumu objektus, ievērojot labās prakses plānošanas principus.
- ✓ Pašvaldībai nav īpašumu, kas būtu piemēroti publisko pakalpojumu attīstībai – jaunu skolu un bērnudārzu būvniecībai zeme par lielām nauda summām jāiegādājas no privātīpašniekiem.
- ✓ Teritorijas plānojumā ir saplānotas un sazīmētas jaunas ielas ar sarkanajām līnijām un pašvaldības ceļi, taču visticamāk, ka lielāko daļu no tiem nekad neizbūvēs, jo atsavināšanas process būs pārāk dārgs un sarežģīts.





# Problēmas teritorijas plānošanā

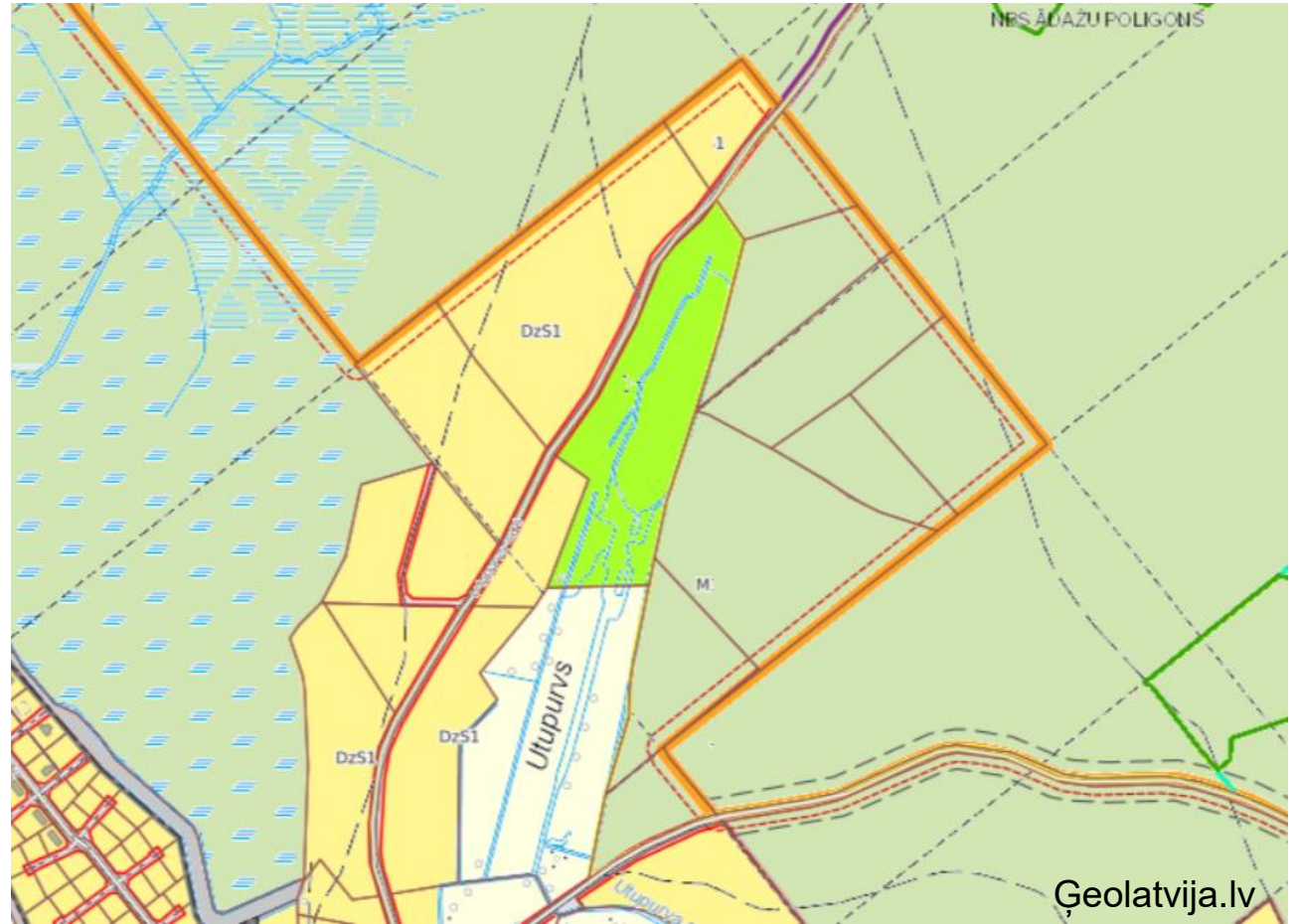
Liela nenoteiktību rada valsts autoceļu attīstības plāni – pašvaldības teritorijas plānojumā tiem rezervētās teritorijas tiek attēlotas, tomēr nav viennozīmīgi zināmi projektu īstenošanas plāni un līdz ar to apgrūtināta savienojumu attīstība ar pašvaldības autoceļiem un ielām.





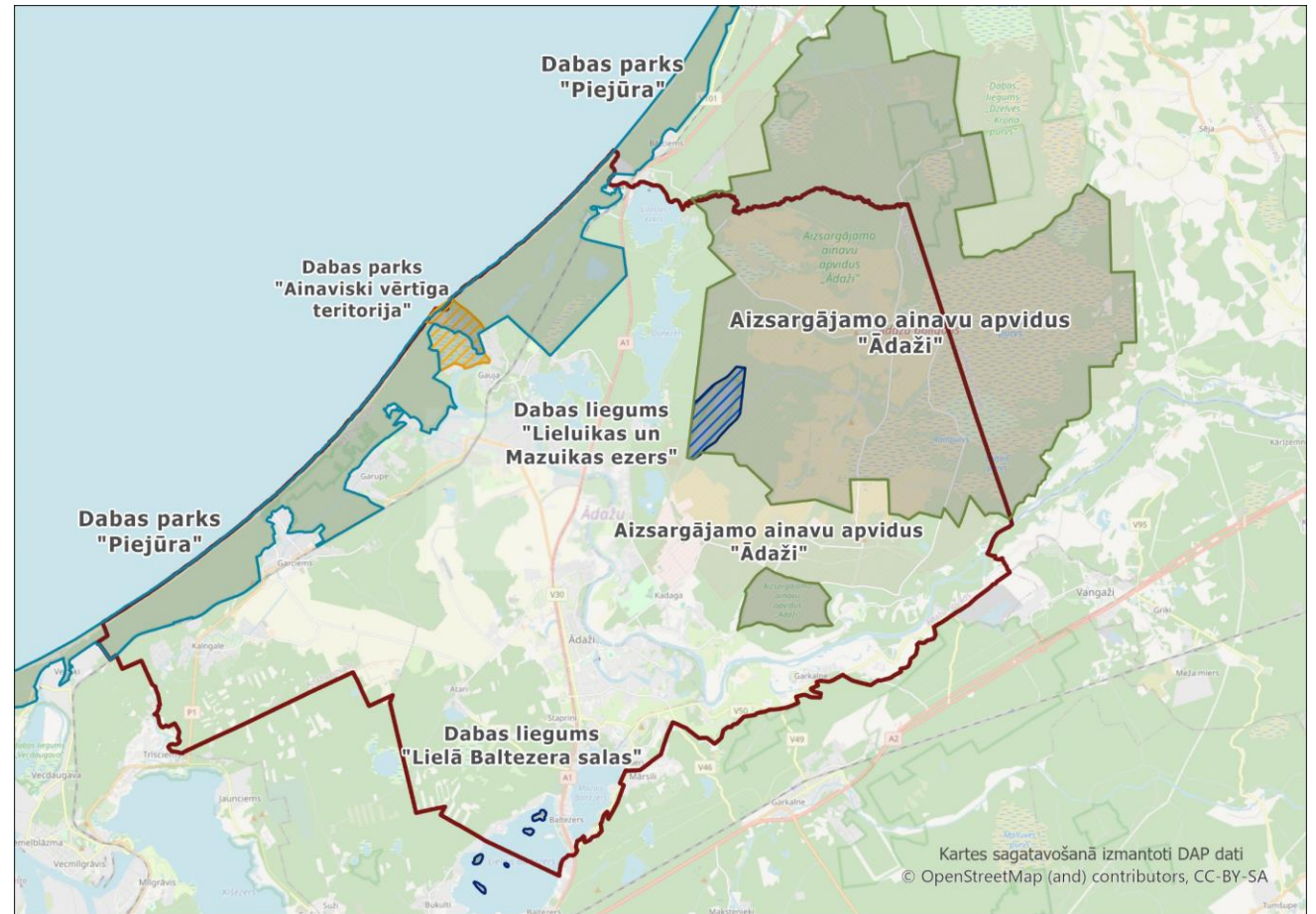
# Problēmas teritorijas plānošanā

- ✓ Nacionālo Bruņoto Spēku Ādažu bāze aizņem lielu daļu novada teritorijas un pašvaldība tajā teritoriju neplāno, tomēr bāzes kontingents rada slodzi gan uz pašvaldības sniegtajiem pakalpojumiem, gan sabiedrisko transportu un citām jomām.
- ✓ Problēmvieta veidojas pie poligona robežas, kur iedzīvotāji sūdzas par troksni, transporta pārvietošanos pa putekļainiem ceļiem, tomēr vienlaicīgi ir samērā daudz attīstītāju, kuri vēlas izstrādāt pie poligona robežām detālplānojumus un attīstīt dzīvojamo apbūvi un tā paredzēta arī teritorijas plānojumā.



# Problēmas teritorijas plānošanā

- ✓ Datu par applūstošajām teritorijām aktualitāte un ticamība apgrūtina gan plānošanu, gan teritorijas plānojumu īstenošanu.
- ✓ Publisko ūdeņu izmantošana un dārgi īpašumi pie tiem – kā sadzīvot?
- ✓ Konfliktsituācija veidojas arī jūras piekrastē starp tūrisma attīstību un vietējo iedzīvotāju vēlmi ierobežot tūrisma plūsmas piekrastes apdzīvoto vietu tuvumā un tajās, noteikt piekrastes ciemus kā klusās zonas.





# Izaicinājumi teritorijas plānošanā

---

- ✓ Kopumā kā lielākais izaicinājums Ādažu novada teritorijas plānošanā ir sabalansētas novada attīstības nodrošināšana, pārskatot līdzšinējo pieeju plānošanai.
- ✓ Ādažu teritorijas plānotāji ir arī vieni no aktīvākajiem dalībniekiem Vides aizsardzības un reģionālās attīstības ministrijas izveidotajā darba grupā plānošanas sistēmas pilnveidošanai, saskatot to kā instrumentu veiksmīgākai plānošanai.
- ✓ Normatīvo aktu, kuri tieši skar teritorijas plānošanu, būtiska grozīšana teritorijas plānojumu izstrādes laikā – nebeidzamais stāsts...
- ✓ Procesi, kuru dēļ var mainīties pašvaldības robežas – Garkalnes pagasta sadalīšanas plāns (kad, vai un kā?) un uzsāktās iniciatīvas pēdējās administratīvi teritoriālās reformas pārskatīšanā, t.sk. Carnikavas novada atjaunošanā.
- ✓ Un vēl un vēl...

*Ikvienam ir roka jāpieliek, lai lielais darbs uz priekšu  
tiek!  
/Rainis/*